

#Circonscription

TOUS MOBILISÉS POUR UNE SOCIÉTÉ INCLUSIVE !



11.10.21 : Comité Technique Régional Autisme (CTRA)

Garantir la scolarisation effective des enfants est un des engagements de la Stratégie Nationale Autisme, que nous déployons dans les territoires.

Le Grand Est s'implique pleinement pour une société inclusive avec le déploiement de nouvelles solutions de scolarisation :

- 20 UEMA (Unités d'Enseignement Maternelle Autisme) et 11 UEEA (Unités d'Enseignement Élémentaire Autisme) permettent une meilleure inclusion, dès l'enfance. En 2022, 5 nouvelles UEMA et 2 nouvelles UEEA vont ouvrir.
- Des formations sont organisées pour les enseignants afin d'adapter leur pédagogie à un élève ayant des troubles du spectre de l'autisme.
- Les professeurs ressources autisme permettent aux équipes de monter en compétences concernant l'accueil des élèves autistes.
- Nous développons l'offre d'autorégulation qui permet aux enfants autistes de gagner en autonomie et d'être scolarisés dans une classe ordinaire.
- De nouvelles applications numériques favorisent les apprentissages comme « Rev'tascol ».
- Les équipes mobiles d'aide à la scolarisation montent en charge pour soutenir les équipes pédagogiques et éducatives.

11.10.21 : Soutien à nos radios locales

RCF Nancy a organisé une soirée de dons et de rencontre avec les animateurs, journalistes, bénévoles et permanents qui font fonctionner l'antenne locale. Les dons générés par la soirée vont permettre de soutenir l'action de la radio locale et de l'accompagner face au défi du numérique.



15.10.21 : Opération brioches de l'amitié à Lay-Saint-Christophe

L'AEIM, association qui accompagne des personnes en situation de handicap intellectuel en Meurthe-et-Moselle, a organisé sa traditionnelle vente de brioches de l'amitié. L'opération permet de sensibiliser au handicap et de récolter de l'argent qui va permettre de soutenir le foyer L'Eau Vive à Saint-Max.

J'étais à Lay-Saint-Christophe avec les boulangers de Pain de Côté engagés pour soutenir cette opération solidaire.



15.10.21 : Aux côtés des Maires

Je poursuis mes échanges avec les Maires de la circonscription.

Je suis allée à la rencontre du Maire de Agincourt, Denis LAPOINTE et du Maire de Malzéville, Bertrand KLING pour faire un point sur les projets en cours dans les communes.



15.10.21 : Assemblée Générale de la Fédération du Bâtiment

La fédération du Bâtiment de Meurthe-et-Moselle a présenté son activité, impactée par la crise, en présence de la Navigatrice Française Isabelle AUTISSIER, première femme à faire le tour du monde en course et modèle de résilience.

Le bâtiment est un secteur clef de la relance et de l'activité des territoires. Si la pénurie de main d'œuvre se ressent particulièrement dans ce secteur, le bâtiment se transforme et s'adapte aux défis demain (digitalisation des organisations, transition écologique, innovation) et cela renforce son attractivité auprès des jeunes notamment. Nous accompagnons ces transitions et ces recrutements avec le plan France Relance qui prévoit 6,7 milliards d'euros à la rénovation des bâtiments publics, mais également en soutenant l'emploi et l'apprentissage. Les aides de 5000 à 8000 euros que nous avons déployées prouvent leurs effets avec une augmentation de 8% de l'apprentissage dans ce secteur en 2020.

Enfin, le projet de loi climat, qui intensifie la lutte contre les passoires thermiques est une opportunité, évidemment pour notre planète, mais aussi pour l'activité de ce secteur.



#Assemblée Nationale

12.11.21 : Plan France 2030

Le Président de la République a annoncé un plan d'investissement de 30 milliards d'euros dans les secteurs d'avenir :

- Décarboner notre industrie
- Produire 2 millions de véhicules électriques et hybrides
- Devenir le premier avion bas-carbone
- Devenir le leader de l'hydrogène vert
- Investir dans une alimentation saine, durable et traçable
- Mieux se soigner en produisant au moins 20 biomédicaments contre les cancers et maladies chroniques
- Placer la France à nouveau en tête de la production des contenus culturels et créatifs

Nous préparons la France de 2030 en réponse aux défis climatiques, démographiques et sociaux pour mieux produire et mieux vivre.



13.11.21 : Examen du PLFSS 2022

En Commission des Affaires Sociales, nous examinons le Projet de loi de financement de la sécurité sociale (PLFSS) pour 2022. Ce budget finance les engagements pris, avec par exemple l'investissement de 2 milliards d'euros pour la revalorisation des métiers de la santé et du médico-social (180 euros d'augmentation en moyenne).

Il porte des mesures fortes en faveur des médicaments, de l'accès aux soins et de la prévention des droits des plus fragiles (accès facilité à la complémentaire santé solidaire par exemple.)

Le budget de la sécurité sociale pour 2022 est une nouvelle étape en faveur de l'autonomie :

- Il favorise le maintien à domicile :
 - Il favorise le maintien à domicile avec la création d'un tarif plancher à 22 euros et avec la réforme complète de l'offre de services à domicile.
 - Il augmente les moyens humains et financiers dédiés aux EHPAD, prévoit des revalorisations salariales des professionnels accompagnant les personnes en situation de handicap et crée de nouvelles solutions inclusives.

Enfin, je salue les mesures en faveur du renforcement et de la simplification de la protection sociale des indépendants.



13.11.21 : campagne nationale de handicap

Sophie CLUZEL, Ministre chargée du handicap a présenté la campagne nationale de sensibilisation au handicap de 4 millions d'euros qui va être déployée sur les écrans.

Cette campagne est l'aboutissement d'une des promesses d'Emmanuel MACRON et c'est une première depuis 15 ans ! Si le handicap est une priorité du quinquennat, que nous déployons de nombreuses actions et des moyens massifs pour rendre notre société plus inclusive, nous avons encore besoin de lutter contre les préjugés et d'accélérer l'évolution des regards. Nous avons besoin que les personnes en situation de handicap soient davantage représentées à la télévision, nous avons besoin que la télévision représente mieux notre société.



LIASONS SOCIALES

Liaisons Sociales
11 octobre 2021
#PPLSantéTravail

#Revue de Presse

#Vidéos



Nos commerçants s'engagent - 1er juin 2021



PPL Santé au Travail - 17 février 2021



La santé et la prévention au travail chez TEA - 18 janvier 2021



La Santé au Travail à Nancy - 2 novembre 2020



L'artisanat, moteur de la relance économique ! - 19 juin 2020



Soutien aux commerçants et restaurateurs du Marché Central à Nancy - 11 juin 2020



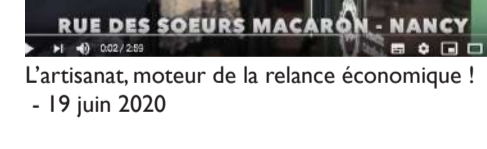
Aux côtés des artisans de la boulangerie - pâtisserie Gwizdak à Nancy - 11 juin 2020



L'agriculture autrement à la Ferme de Voirincourt à Laneuvelotte - 8 juin 2020



Aux côtés des artisans des Ateliers d'Art Walsler à Mazerulles - 8 juin 2020



Pour la revalorisation du métier d'auxiliaire de vie à Louvat, à Custines - 4 juin 2020

Pour vous désinscrire de la newsletter, merci de nous le faire savoir par retour de mail

www.carolegrandjean.fr

 <https://www.facebook.com/GrandjeanCarole/>

 <https://twitter.com/CGrandjean54>

 <https://www.instagram.com/carolegrandjean/>

 <https://www.linkedin.com/in/carole-grandjean-59a1b44/>